

‘Berlewalde’: een verdwenen Achterhoekse wildernis



1 'DÜLMENER WILDPFERDE' IN HET DUITSE NATUURGEBIED MERFELDER BRUCH, VERMOEDELIJK DE LAATSTE VERWANTEN VAN DE HALF-WILDE PAARDEN DIE RONDZWIERVEN IN BERLEWALDE FOTO: GITTA GESING

Het landschap in veel lage delen van Oost-Nederland wordt gekenmerkt door openheid en grootschaligheid. In dit weidse en grotendeels vlakke landschap treffen we van oudsher uitgestrekte 'broeken', 'flieren' en 'goren' aan (vroeger gemeenschappelijk gebruikte weide en hooiland) evenals jonge ontginningen van vochtige heide. Van diverse zijden wordt geprobeerd deze open landschappen in stand te houden of zelfs hun openheid terug te geven. Dat is bijvoorbeeld de ambitie van diverse landschapsontwikkelingsplannen (LOP's) die door gemeenten zijn of worden ontwikkeld. Echter, onderzoek in het kader van het 'Oost-Nederlandproject' van Wageningen Universiteit en RACM heeft duidelijk gemaakt dat genoemde gebieden gedurende de laatste eeuwen ingrijpende en snelle veranderingen hebben ondergaan.

Het historisch cultuurlandschap, welk historisch cultuurlandschap?



Het open landschap blijkt van relatief recente datum, en gaat nauwelijks verder terug dan grootmoeders tijd. Daarvóór zag het landschap in het lage land er heel anders uit. Wellicht bieden ook vroegere fasen in de landschapsgeschiedenis aanknopingspunten en inspiratie voor het realiseren van nieuwe ruimtelijke opgaven. Een spannende kanshebber in dit opzicht is de verdwenen wildernis 'Berlewalde' in de westelijke Achterhoek. We gebruiken deze naam als *pars pro toto* voor het totale boslandschap (Berlewalde is een nog niet gelokaliseerd bosgebied in de noordwestelijke

Achterhoek). Het gebied waar we het hier over hebben, wordt in het oosten begrensd door de rand van het Oost-Nederlands plateau, in het westen door de IJssel, in het noorden door Schipbeek en Dortherbeek, en in het zuiden door de Oude IJssel.

Groen in de Achterhoek

Het tegenwoordige landschap in de westelijke Achterhoek kent een afwisseling van groot-schalige, open gebieden, landgoederenzones, en oud, kleinschalig cultuurlandschap met bos, laanbeplanting en houtwallen. Het meeste van dit groen is echter nog geen twee eeuwen oud. Veel landgoedbos en ook veel ander bos is aangeplant op voormalige markegrond (Van Cruyningen 2005, Keunen in voorb.). Grote stukken daarvan zijn door landgoedeigenaren aangekocht na de opheffing van de marken, vooral tussen ca. 1830 en 1850 (Demoed 1987, tabel 2, 74-75).

Langere tijd geleden was de Achterhoek wél dicht bebost. Na de laatste ijstijd raakte het gebied geleidelijk begroeid met bos dat zich uiteindelijk in het Atlanticum (7000-3500 vóór Chr.) had ontwikkeld tot een soortenrijk loofbos. In dezelfde periode begon zich op verschillende plaatsen veen te vormen; uiteindelijk raakte 15% van de Achterhoek bedekt met veen (De Rooi 2006). Dit 'oer-

landschap' kende vanaf het begin menselijke invloed. Jagers-verzamelaars in het Mesolithicum (9500-5000 v. Chr.) jaagden en visten er niet alleen, maar grepen vermoedelijk ook actief in het landschap in, bijvoorbeeld door open plekken te creëren om wild te lokken (Bos et al. 2002). Tussen ca. 5000 en 3400 v. Chr. wordt het landschap geëxploiteerd door groepen die een 'mesolithische' levenswijze combineren met kleinschalige landbouw (Raemaekers 1999). Daarbij wordt de landbouw geleidelijk belangrijke en neemt de menselijke invloed op de natuurlijke omgeving toe. Vooral natuurlijke open plekken in het bos worden omgezet in akkerland. Vee wordt in het omringende bos geweid en veevraat belemmert de verjonging van het bos. Pas in de loop van de Bronstijd, tussen 1800 en 1100 vóór Chr., raakt de ontbossing in een stroomversnelling (Casparie & Groenman-van Waateringe 1980, Bakker 2003, Spek 2004, 131-138), ook in Oost-Nederland (Groenewoudt et al. 2008). Onderzoek aan fossiel stuifmeel laat in deze tijd een sterke toename van grassen, kruiden en heide zien. Door uitputting van de bodem verarmt en verandert het resterende bos. Al in de late IJzertijd (250 vóór Chr. - 0) zijn half-open boslandschappen de regel. In essentie blijft dat zo tot in de Middeleeuwen, en van groot-schalige regeneratie van bos in de vroege

SAMENVATTING

In de loop der tijd heeft het Achterhoekse landschap ingrijpende veranderingen ondergaan. Dat blijkt uit onderzoek in het kader van het Oost-Nederland project. Nog maar enkele eeuwen geleden zagen vooral de lage delen van de Achterhoek er heel anders uit dan tegenwoordig. In plaats van de uitgestrekte open 'broek'gebieden van tegenwoordig, bevonden zich hier half open boslandschappen, waar ondermeer 'bospaarden' rondliepen. Hier en daar zijn nog sporen van dit middeleeuwse boslandschap ('Berlewalde') terug te vinden. Na een lange agrarische geschiedenis verandert Oost Nederland in hoog tempo in een multifunctioneel gebied. Berlewalde zou een belangrijke inspiratiebron kunnen zijn bij het vormgeven van nieuwe ruimtelijke opgaven.

Middeleeuwen, zoals in de zuidelijke dekzandlandschappen, lijkt in Oost-Nederland dan ook geen sprake te zijn geweest.

Het nieuwe landschap was een spiegelbeeld van het oude: eilandjes cultuurgrond in een groene wildernis hadden plaatsgemaakt voor eilandjes groen in een open cultuurlandschap (Groenewoudt 2006, 120). In de late Middeleeuwen en vooral de 16e-17e eeuw verdwijnt bijna alle resterende bos uit het Oost-Nederlandse landschap als gevolg van overexploitatie (Dirckx 1997, 1998, Bakker & Van Tweel-Groot 1998). Dan ontstaan de kale, steppe-achtige landschappen die op de Hottinger kaart en de oudste topografische kaarten uit de eerste helft van de 19e eeuw te zien zijn.

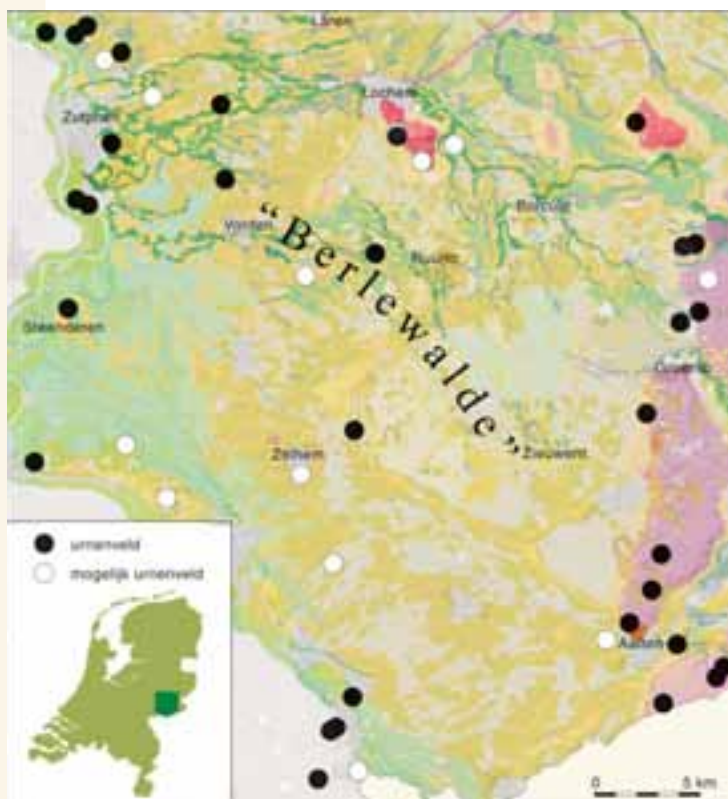
De situatie in het Balkenbroek nabij Deventer is kenmerkend. In 1555 werd daar uit een elzenbos hout gekapt voor de aanleg van wegen (De Graaf 1948, 9-10), en de laatste daadwerkelijke vermelding van bos op deze locatie dateert uit 1651. Daarna is slechts sprake van weide (Keunen in voorb.). Uit de verkoop van bomen blijkt dat ook markegronden in het voormalige graafschap

2

HET 'VLAKKE MIDDEN' VAN DE ACHTERHOEK WAS OOIIT RIJK AAN MOERASSEN EN VENEN. DEZE UITSNEDE UIT EEN MANUSCRIPTKAART UIT 1641 VAN NICOLAES VAN GEELKERCKEN TOONT EEN GEBIED TUSSEN HALLE, ZELHEM, RUURLO EN ZIEUWENT. HOOGVEEN IS GEELBRUIN WEERGEGEVEN, BROEKLAND GROEN.

BRON: GELDERS ARCHIEF, ARCHIEF HUIS RUURLO, INVENTARISNR. 1260





3 BERLEWALDE LAG IN HET VLAKKE MIDDEN VAN DE ACHTERHOEK. BEWONING BEVOND ZICH VOORAL LANGS DE RANDEN, ZOALS BIJVOORBEELD BLIJKT UIT DE LIGGING VAN GRAFVELDEN ('URNENVELDEN') UIT DE PERIODE 1100-500 V. CHR. (VAN BEEK, IN VOORB.).



4 DE PRODUCTIE VAN HOUTSKOOL WAS IN DE ACHTERHOEK EEUWENLANG EEN WIJD VERBREIDE ACTIVITEIT. DE FOTO TOONT HET BOUWEN VAN EEN 'HOUTSKOOLMEILER'.

Zutphen nog tot in de 17e eeuw *'gedeeltelijk met houtgewas bezet (...) zijn geweest.'* (Roessingh & Schaars 1996, 301).

De laatste ingrijpende landschappelijke veranderingen traden op als gevolg van de verdeling van de gemeenschappelijke markengronden rond het midden van de 19e eeuw. Al dat land werd toen verkaveld en raakte ook fysiek versnipperd door de aanplant van

houtsingels. Ook werden nu boerderijen gesticht in gebieden die tot dan toe nagenoeg onbewoond waren. Kastelen en buitenhuizen ontwikkelden zich tot uitgestrekte landgoederen; groen keerde terug in het landschap.

Wonen langs de rand

De menselijke bewoning van het gebied heeft zich millennia geconcentreerd langs de randen, op de hoge gronden langs IJssel, Oude IJssel en Schipbeek-Dortherbeek, en op de rand van het Oost-Nederlands Plateau, tussen Eibergen en Aalten (Van Beek in voorb., Keunen in voorb.). In het middengebied zijn weinig archeologische vindplaatsen bekend, althans vindplaatsen ouder dan de Middeleeuwen. Een uitzondering zijn enkele bewoonde 'eilanden', waarvan het Gooi (met o.a. Zelhem) het meest prominente is (zie o.a. Van der Velde & Kenemans 2002). De belangrijkste corridor door het lege en laaggelegen middengebied was het dal van de Berkel, lange tijd geen beek, maar een volwaardige rivier (Cohen et al. in voorb.). Het Berkeldal was tevens de toegangspoort voor de (vooral laat-)middeleeuwse kolonisatie. Zo lijkt de ontwikkeling van nederzettingen in Ruurlo vanaf de Karolingische tijd op organisatorisch vlak deels vanuit Lochem te hebben plaatsgevonden (Keunen in voorb.). We hebben daarmee in die tijd te maken met een bestuurlijk grensgebied, namelijk tussen het bisdom Utrecht in het westen en het bisdom Münster in het oosten. Een tweede oost-west passage was de zogeheten Rug van Hall, een bijna kaarsrechte en kilometers lange zandrug tussen Zelhem en Aalten.

Berlewalde op het spoor

Recent onderzoek heeft aangetoond dat de hogere delen van het Oost-Nederlandse landschap veel sneller ontbost zijn geraakt dan de lage, vochtige gebieden. Zoals Slicher van Bath (1944, 121) al veronderstelde, moet met name het lage midden van de Achterhoek nog lang een grotendeels onbewoonde boswildernis zijn geweest. Daarvoor zijn zowel historisch-geografische, historisch-ecologische, plaatsnaamkundige als archeologische aanwijzingen (Groenewoudt et al. 2008). Eén van de oudste aanwijzingen komt uit een historische bron uit het jaar 1046. In dat jaar zijn de grenzen beschreven van een graafschap in het gebied genaamd *'Hamaland'* (*comitatus in hamelande*), waarbij onder meer boerderijen als grenspunten werden aangeduid (Utrecht Charter book I, no. 202; Wartena 1989). De grens tussen twee nederzettingen die 22 kilometer van elkaar verwijderd lagen, Agastaldaburg (Hazelberg nabij

Lochem) en Stenere (Steenderen), zou ‘*per silvam*’ hebben gelopen, door bos. Deze aanduiding wordt alleen voor een specifiek deel van de grens gebruikt. Blijkbaar was dit gebied bosrijker dan andere delen van de grens. Plaatsen om het verloop van de grens aan te duiden, ontbraken hier blijkbaar. Dit stemt dus overeen met de lage bevolkingsdichtheid die uit de archeologische gegevens naar voren komt.

Om een indruk te krijgen van de uitbreiding van de bosrijke wildernis is verkennend historisch onderzoek gedaan. Een oorkonde uit het jaar 996 AD noemt de aanwezigheid van een bos nabij Steenderen, namelijk het Steenrewalt (Sloet 1872, pp. 115; Künzel, Blok & Verhoeff 1988). De oudste rekening van de graaf van Gelre uit het rekeningjaar 1294/1295 spreekt voorts over de bossen Berlewalde en Synwede, waaruit de graaf van Gelre enige inkomsten verkreeg (Meihuizen 1953). Het Synwede kunnen we identificeren als het Zieuwent, het grote broekgebied ten zuidoosten van Ruurlo. De naam betekent vermoedelijk ‘*laag gelegen gebied met houtige begroeiing, kreupelhout*’. Het Berlewalde bleek vooralsnog niet localiseerbaar te zijn. Het moet in de noordwestelijke Achterhoek gelegen hebben (Keunen in voorb.).

Aan de Schipbeek bij Bathmen werd in 1360 het kasteel Arkelstein gebouwd in een groot ‘*woldt*’ (Mulder 1887, 11). Niet ver daar vandaan werd het Holterwolt in 1368 genoemd. Dit wold moet ter plaatse van het huidige Holterbroek hebben gelegen (Doorninck 1894, 93).

Dat het gebied vanaf de 13e eeuw geleidelijk in cultuur werd gebracht blijkt onder meer uit de vermelding van een *domus* (huis) met de naam Furwalde in 1265 (Ter Kuile 1964). Daarnaast bestaan er duidelijke aanwijzingen voor de aanwezigheid van ‘*bospaarden*’ en ‘*wilde paarden*’ aan het einde van de 13e eeuw en in 1463 (Meihuizen 1953, 53-55, fol. 12; Van den Bergh 1949, 146). De heer van Ruurlo en zijn voorvaderen hadden daar in de 15e eeuw ‘*oock sulves voele wilde peerde inne ghaende*’ (Keunen in voorb.). Een dergelijk weiderecht komen we vóór 1500 ook tegen voor de Meinweg in Limburg en het Nederrijkswoud bij Nijmegen, maar ná 1500 niet meer (Renes 1999, 184). De allerlaatste

van dit soort halfwilde paarden bevinden zich in het Westfaalse natuurreserveat Merfelder Bruch.

Opvallend is dat de middeleeuwse bronnen vooral wold-namen vermelden. Vermoedelijk hebben dergelijke wold-namen niet zozeer betrekking op afgebakende bossen als wel op uitgestrekte, bosrijke en (deels) moerassige gebieden (Ter Laak 2005, 136-138, Spek & Van Exter 2007, 396 in Van der Velde et al. (red) 2007).

Dat het vlakke midden van de Achterhoek tot ver in de Middeleeuwen afwijkend bos-

rijk was, wordt bevestigd door de resultaten van palynologisch onderzoek (Groenewoudt et al. 2008). Het regionale beeld voor deze periode zijn half open tot open landschappen, vooral in hogere en drogere gebieden. Duidelijk afwijkend zijn de hoge percentages boompollen van de vindplaatsen Zelhem-Soerlant (8e-9e eeuw) en Zutphen-Looërenk (13e-15e eeuw). Uit de pollengegevens van Zelhem blijkt ook dat de bebossing zich niet beperkte tot de meest moerassige delen van het landschap. Het talrijk voorkomen van eiken laat zien dat in ieder geval ook de wat drogere delen van het lage land nog veel bos moeten hebben gedragen.



Hoe zag Berlewalde er uit?

Zeer waarschijnlijk was het middeleeuwse Berlewalde geen ongeschonden en aaneengesloten oerwoud. We moeten veeleer denken aan een lappendeken van halfopen bosweide (op de drogere gronden), hakhout, gesloten (moeras)bos en veenmoerassen. Veel aanhang heeft de opvatting dat natuurlijke loofbossen in Noordwest-Europa in het algemeen een gesloten vegetatiedek hadden, maar dat er wel tijdelijke en ook meer langdurige open plekken voorkwamen (zie o.a. Svenning 2002, Bradshaw et al. 2003). Vooral in riviervlaktes zijn half open boslandschappen te verwachten, ondermeer door vraat van bevers (Harthun 1999). Dergelijke grazige riviervlaktes oefenen een grote aantrekkingskracht op zowel wilde als gedomesticeerde herbivoren (zie o.a. Van Vuure 2003, 158). Vermoedelijk niet in het algemeen (zoals betoogd door Vera 1997), maar veeleer plaatselijk, en dan met name in rivierdalen (Kreuz 2008), zal intensieve begrazing het boslandschap nog opener hebben gemaakt. In de Achterhoek kunnen we hierbij vooral denken aan de dal van de Berkel. Daar zijn inderdaad op verschillende plaatsen botresten van bevers gevonden o.a. bij Borculo (IJzertijd) (Hulst & Buisman 1991) en Lochem (IJzertijd?) (Willemse 2006).

Vóór de Middeleeuwen had ook de mens al millennia invloed uitgeoefend op het boslandschap. Deze invloed zal vooral langs de buitenranden, langs het Berkeldal en in de omgeving van 'eilanden' als Zelhem al snel hebben geleid tot het ontstaan van intensief begraaide halfopen boslandschappen: Hudewald (Pott & Hüppe 1991). Het zijn dit soort landschappen waarin we ons de kuddes halfwilde paarden kunnen voorstellen. Op moerassige bodems verder van de bewoonde wereld zal – althans in de vroege Middeleeuwen – nog vrijwel onaangetast en hoogopgaand broekbos hebben gestaan. Door boskap, overbeweiding, verving en ook doelbewuste ontginning zal Berlewalde ten tijde van de kolonisatie in de late Middeleeuwen snel opener en versnipperd zijn geraakt en uiteindelijk van de aardbodem verdwenen. Het genoemde half-open boslandschap is waarschijnlijk ook de achtergrond waartegen we de vooral in broeken voorkomende 'laar'-toponiemen moeten zien (Ter Laak 2005). Vermoedelijk waren 'laar' grazige open plekken waar het vee geweid of ingeschaard werd. Laar-toponiemen lijken vooral voor te komen – of bewaard te zijn gebleven – in broeken die nog lang bosrijk waren, zoals het Markelose- en Stokkumer Broek.

Over de dierenwereld in 'verleden landschappen' zoals Berlewalde is weinig bekend. Bot uit archeologische opgravingen verschaft hier informatie over, hoewel het altijd de vraag hoe representatief die informatie is.

Eén vroege historische bron geeft een intrigerend beeld van de rijke dierenwereld van toen nog bestaande wildernissen. Het betreft een oorkonde uit het jaar 944 waarin Koning Otto I verbiedt om in de 'pagus forestensis' in het graafschap van Everhard 'Saxo' van Hamaland te jagen zonder verlof van de Utrechtse bisschop Balderik, en beveelt de wildban van de Utrechtse kerk te handhaven (Muller & Bouman 1920, oorkonden 107 a/b). Dit graafschap omvatte een groot gebied van Hoog-Elten tot boven Deventer en aan weerszijden van de IJssel (Groothedde 1999, 24-26). Het betreffende reglement wordt door latere vorsten herhaald, het laatst in 1025. Als groot wild worden genoemd: '(...) cervos (edelhert), ursos (beer), capreas (ree), apros (wild zwijn), bestias insuper que Teutonica lingua elo (eland) aut scelo (eland?) appellatur, (...)'.
 Of deze dieren daadwerkelijk (nog) voorkwamen of dat de opsomming vooral diende om bepaalde jachtgebieden op te hemelen en status te geven, valt moeilijk uit te maken. Het jongste Nederlandse bewijs voor het voorkomen van Eland dateert uit omstreeks het jaar 1000 (Clason et al. 2000). Waarschijnlijk heeft de eland lange tijd geprofitteerd van de toenemende menselijke invloed op het landschap. Elanden hebben namelijk een voorkeur voor half open landschappen (Markgren 1969). De oeros ontbreekt in bovenstaande lijst. Dat stemt overeen met de beschikbare archeozoologische gegevens. Vondsten van oeros jonger dan de Romeinse tijd zijn niet bekend (Clason & van Es 1993, Lauwerier 1998). Wolven zijn incidenteel nog tot het begin van de 19e eeuw waargenomen. In 1649 werd er in Verwolde nog een wolf geschoten (Roessingh & Schaars 1996, 367-368) en gedurende de koude winter van 1739-1740 had men onder meer in de Achterhoek veel last van wolven (Buisman 2006, 678). In open waterrijke gebieden kwamen niet alleen ganzen, maar ook kraanvogels massaal voor (Heuvel 1927, 385).

Of deze dieren daadwerkelijk (nog) voorkwamen of dat de opsomming vooral diende om bepaalde jachtgebieden op te hemelen en status te geven, valt moeilijk uit te maken. Het jongste Nederlandse bewijs voor het voorkomen van Eland dateert uit omstreeks het jaar 1000 (Clason et al. 2000). Waarschijnlijk heeft de eland lange tijd geprofitteerd van de toenemende menselijke invloed op het landschap. Elanden hebben namelijk een voorkeur voor half open landschappen (Markgren 1969). De oeros ontbreekt in bovenstaande lijst. Dat stemt overeen met de beschikbare archeozoologische gegevens. Vondsten van oeros jonger dan de Romeinse tijd zijn niet bekend (Clason & van Es 1993, Lauwerier 1998). Wolven zijn incidenteel nog tot het begin van de 19e eeuw waargenomen. In 1649 werd er in Verwolde nog een wolf geschoten (Roessingh & Schaars 1996, 367-368) en gedurende de koude winter van 1739-1740 had men onder meer in de Achterhoek veel last van wolven (Buisman 2006, 678). In open waterrijke gebieden kwamen niet alleen ganzen, maar ook kraanvogels massaal voor (Heuvel 1927, 385).

Vormen van gebruik

Het boslandschap werd door de mens op verschillende manieren gebruikt, in eerste instantie vooral voor de jacht en het verzamelen van natuurproducten. Later was het gebruik als weidegrond (bosweide) belangrijk. Zowel runderen als varkens zullen in Berlewalde zijn geweid. De oudste archieven

van de marken uit de streek, gevormd vanaf de veertiende eeuw en tot op heden nog maar zeer beperkt onderwerp van studie, geven daar ongetwijfeld informatie over. Varkens zijn verzet op eikels en beukennoten en daarom werden varkens vooral daar geweid ('gemast') waar eiken en beuken stonden. Het verdwijnen van opgaand bos is dan ook af te leiden uit het verdwijnen van reglementen voor het masten van varkens (Dirckx 1997, 1998). Te verwachten is dat de in de bronnen genoemde kuddes paarden op eenzelfde, extensieve wijze werden beheerd als tegenwoordig nog de pony's van Exmoor en Dartmoor in Zuidoost-Engeland. Uiteraard werden bossen ook gebruikt voor de winning van brand- en constructiehout, en voor het maken van vlechtwerk en hekwerken. Een thans vergeten ambacht was de productie van houtskool, dat volgens Hulshof (1947, 261) in de Achterhoek (in de 19e eeuw) 'een belangrijk middel is geweest om de beschikking te krijgen over enige geldmiddelen'. De vroegste aanwijzingen voor houtskoolproductie in de Achterhoek dateren uit de 9e eeuw (Zutphen, Zelhem, Ruurlo. Groenewoudt 2007). In de buurschap Noordijk bij Neede werd in 1637-1638 'een coolshoop int bos (...) gebrant'; de kolen werden aan de locale smid verkocht. Zowel eiken als elzen werden bij deze gelegenheid tot houtskool verwerkt (Keunen in voorb.). Martinet (1790) beschrijft de houtskoolproductie als een (seizoens)ambacht dat in de Achterhoek wijd verbreid was. Het dorp Zieuwent was volgens hem tot ver in de omtrek bekend om zijn houtproductie. "s Winters ziet het er zwart en des zomers groen van al dat hout, zo zei men". Elzenhout, afkomstig van lage voedselrijke gronden, werd het meest gebruikt. Het laatste kolenbranden vond plaats in 1905 en is door Hulshof beschreven aan de hand van een dagboek van Eimert Papenburg uit de periode 1840-1870.

Verbindingen met het verleden

Is er nog iets van Berlewalde overgebleven? Zijn er in het tegenwoordige landschap nog sporen te vinden van dat intrigerende middeleeuwse landschap, sporen die aanknopingspunten zouden kunnen zijn voor nieuwe ontwikkelingen? Dergelijke sporen lijken inderdaad gevonden te kunnen worden, maar het zal nog het nodige speurwerk kosten voordat we daarvan een goed beeld hebben.

Zoals we hebben gezien was het landschap in het vlakke midden van de Achterhoek omstreeks de 18e eeuw grotendeels kaal. Her en der waren bij kastelen en landgoederen al kleine kernen landgoedbos ontstaan. Sloten

6 HET MARKELDER- OF MARKELOSE BROEK OMSTREEKS 1790 (HOTTINGER KAART). LANGS DE BEEK IN HET ZUIDEN BEVINDEN ZICH DE LAATSTE RESTANTEN BOS.

die aan op oude bosrelicten? Interessant in dit verband zijn de resultaten van het onderzoek van Maes & Rövekamp (2002), waaruit naar voren komt dat het noordwesten van de Achterhoek opvallend rijk is aan deels zeldzame autochtone bomen en struiken, terwijl ook planten die gebonden zijn aan oude bosbodems ('oud bosplanten') relatief veel voorkomen. Eén en ander wijst op het voorkomen van eeuwenoude standplaatsen van bos, of althans een zekere continuïteit in het voorkomen van bosachtige vegetaties, desnoods alleen nog maar 'struikbos' (Bijlsma 2004). In theorie kunnen in landgoedbos dus snippers ouder bos of struweel verscholen liggen, van waaruit oud-bos soorten het omringende aangeplante bos geleidelijk hebben gekoloniseerd.

Dat dergelijke plekken met een lange historie als bos daadwerkelijk nog bestaan wordt geïllustreerd door een klein bos bij Ruurlo. In 1876 bezocht dominee Craandijk *'het oude, wilde bosch, dat, onder den bescheiden naam van de groote Meene op eene oppervlakte van ca. 9 bunders een schat van natuurschoon te genieten heeft. 't Is wel geen 'maagdelijk woud' in den vollen zin van het woord, zooals tot voor korten tijd nog bij Beekbergen werd aangetroffen, maar 't is toch een bosch vol woeste, onbesnoeide schoonheid. Schaarsch wordt hier de bijl des hout-hakkers gehoord, zelden komt spade en schoffel onder deze dichte gewelven. Zooals zij groeijen willen, groeijen de boomen; zooals zij vallen, blijven zij liggen. De doode stammen, de dorre takken schemeren spookachtig tusschen bemoste tronken en dichte bladerkroonen door. Rijkbegroeid is de grond van het bosch; uit de dikke laag der afgevallen bladeren schieten grasgewassen, varens, heesters, hulstboschen in wilde mengeling op. Veelkleurig mos breidt als een mollig tapijt zich uit langs de kanten der wegen en bedekt de knoestige wortels der boomen. Klimop en kamperfoelie klimt langs de stammen omhoog en hangt in weelderige festoenen langs de slanke zuilen van dezen woudtempel nêer. Bundels van zes, zeven, acht stammen rijzen uit éénen wortel op. Eik en beuk groeijen als uit éénen tronk'* (Craandijk 1876, 151-152).

Door middel van booronderzoek is in 2007 de aanwezigheid vastgesteld van een 60 centimeter dikke laag morhumus (Vriezen 2007). Dit wijst op een zeer oude en onge-



stoorde bosbodem. Dat er bij Ruurlo ook elders nog bos was vóór de landgoederen hun vleugels uitsloegen, wordt ook gesuggereerd door een vermelding uit 1601 van *'de Ruerlsche buschen'*, gelegen aan een weg komend *'vuyt die veenen'* (Hagens 1979, 67). Het zou gelegen kunnen hebben op de plek van het latere Kerkwijkerbos (Keunen in voorb.). De naam Ruurlo of Roderlo (rodeloo), voor het eerst onder die naam genoemd in 1241, verwijst naar een bosontginning.

Op de vroegste topografische kaarten zijn in sommige broeken ook nog bosschages te zien, vooral langs beken. Ook sommige horsten, kleine zandheuvelds, bleven lang met bos begroeid. De bekende heemkundige H.W. Heuvel uit Oolde bij Laren beschrijft hoe die er in het eind van de 19e eeuw uitzagen: *" 't zijn onafzienbare groenlanden, waarin als eilandjes die horsten liggen, hoogten met een wilde vegetatie van eiken, hulst als bomen, adelaarsvarens, enz. net een Germaansch oerwoud"* (Heuvel 1927, 392). Helaas zijn ook deze laatste horsten in de 20e eeuw, als gevolg van rationalisering in de landbewerking, ten offer gevallen aan egalisatie.

Zoals blijkt uit de houtskoolproductie, is de omgeving van Zieuwent tot in recente tijd behoorlijk bosrijk gebleven. Uit een ononderbroken reeks van historische vermeldingen over bos en bosgebruik blijkt een

directe verbinding met het middeleeuwse boslandschap ter plaatse. Oorspronkelijk was Zieuwent een gebiedsnaam. Het Zieuwent werd in 1550 omschreven als *'een groot brouck ende bossche streckende tot bij Grolle (Groenlo) to, lanck omtrent een mijle weechs ende omtrent vierdeel mijls breet'* (Nijhoff 1859, 157).

Historisch bos als inspiratiebron

Oost-Nederland ondergaat een snelle transformatie van een vooral agrarisch gebied naar de multifunctionele oostflank van de West-Nederlandse deltametropool. Het wordt ook meer en meer een transitogebied, gelegen tussen de haven van Rotterdam en de opkomende markten in het oosten.

Talrijke ontwikkelingen brengen ook in de Achterhoek grote veranderingen met zich mee, veranderingen met grote landschappelijke consequenties. Er is een toenemende vraag naar recreatie- en woonmogelijkheden, er liggen diverse wateropgaven en de landbouw maakt grote veranderingen door. De realisatie van de ecologische hoofdstructuur brengt natuurontwikkeling met zich mee. Er zijn verder plannen voor de stichting van 'nieuwe landgoederen', en ook valt het gebied waarover dit artikel gaat grotendeels samen het Nationaal Landschap *'De Graafschap'*.

Wat de landbouw betreft, maakt het reconstructieplan Achterhoek en Liemers onderscheid in extensiveringsgebieden (primaat

ligt bij de natuur), verwevingsgebieden (verweving van natuur, landbouw en wonen) en LOG's: landbouwontwikkelingsgebieden (primaat ligt bij de landbouw). In heel Oost-Nederland liggen LOG's met name in de wijde broekgebieden, die na de ruilverkavelingen in de tweede helft van de vorige eeuw nog wel hun open karakter hebben behouden, maar veel van hun ecologische waarde hebben verloren. Logistiek gunstig gelegen broeken zijn trouwens ook favoriete locaties voor de vestiging van bedrijventerreinen.

Om de economische, maatschappelijke en landschappelijke ontwikkelingen te sturen, worden door gemeenten via een interactief en cyclisch proces (door inbreng van belanghebbenden) landschapontwikkelingsplannen (LOP's) gemaakt. Het doel van een LOP is het bieden van een stimulerings- en toetsingskader voor het landelijk gebied, en het ondersteunen van gewenste initiatieven. Een LOP heeft een sterk uitvoeringsgericht karakter via een uitvoeringsprogramma met concrete projecten en budgetten. Voor het cultuurhistorische en landschappelijke erfgoed zijn LOP's van groot belang.

De nieuwe kennis die het Oost-Nederland project heeft opgeleverd zal ondermeer worden ingebracht bij de totstandkoming van LOP's en hopelijk vervolgens ook leiden tot concrete projecten. Bij de LOP Bronckhorst-Lochem-Zutphen is dit proces al via workshops in gang gezet (Ziel & Baarslag 2008). Daarbij is Berlewalde één van de landschapshistorische thema's die door de onderzoekers op de kaart is gezet. Naast (altijd maar weer) het 19e eeuwse landschap zou het middel-eeuwse Berlewalde een aansprekende historische referentie kunnen zijn, een inspiratiebron voor het realiseren van met name 'blauwe' en 'groene' ambities, maar zeker ook voor recreatie en toerisme, of zelfs voor het vormgeven van nieuwe landgoederen. Hierbij zou doelbewust een contrast nagestreefd kunnen worden tussen het in hoge mate gecultiveerde landgoederenlandschap met zijn scherpe grenzen en de spannende, ongeorganiseerde ruigte van Berlewalde. Er zijn ook veel concretere mogelijkheden te bedenken. Wat zou in een tijd van wijd verbreide ponyliefde en 'verpaarding' van het platteland meer aanspreken dan het weer loslaten van halfwilde paarden in een verruigend stuk broekland? De 'Wildpferde' in de Merfelder Bruch, niet ver over de grens bij Dülmen, zijn een enorm toeristisch succes (zie www.wildpferde.de bijvoorbeeld). Zou verder het laten herleven van de productie van houtskool niet kunnen bijdragen aan regionale branding, zodat

bewoners en toeristen hun saté of Bratwurst kunnen roosteren op Oud-Achterhoekse houtskool? En zou het maken van houtskool wellicht kunnen helpen bij het weer rendabel maken van het traditionele hakhoutbeheer? De daarmee samenhangende verstoringsdynamiek zou ook nog eens een positieve invloed hebben op de biodiversiteit én de belevingswaarde van het Achterhoekse groen. □

WOORD VAN DANK

Wij danken Frits Laarman, Roel Lauwerier (beiden RACM), Roy van Beek (Wageningen Universiteit) en Michel Groothedde (gemeente Zutphen) voor het leveren van gegevens en commentaar, Gitta Gesing (Recklinghausen) voor het leveren van een foto en Menne Kosian (RACM) voor het bewerken van beeldmateriaal.

Referenties

- Bakker, R. (2003). *The emergence of agriculture on the Drenthe Plateau - A palaeobotanical study supported by high-resolution 14C dating*, Bonn (Archäologische Berichte 13).
- Bakker, M. & L. van Tweel-Groot (1998). *Historische referentiebeelden voor de bossen van Twente. Historische ligging, beheer en samenstelling van bossen als referentie voor het huidige bosbeheer*, DLO-Staringcentrum Rapport 521, Wageningen.
- Beek, R. van & L.J. Keunen (2006). *A cultural biography of the coversand landscapes in the Salland and Achterhoek regions. The aims and methods of the Eastern Netherlands Project*, Berichten van de Rijksdienst voor het Oudheidkundig Bodemonderzoek, 355-375.
- Beek, R. van (in voorb.). *Een culturele biografie van de dekzandlandschappen van Salland en de Achterhoek* (voorlopige titel), Dissertatie Wageningen Universiteit, Wageningen.
- Bergh, L.Ph.C. (1949). *Handboek der Middelnederlandse Geografie* (derde druk), 's-Gravenhage.
- Bijlsma, Rienk-Jan (2004). *Struikbos (kreupelbos en struellen) op de Veluwe: 1932 versus 2003*, in: Brouwe, K., J. van Laar & F. Scholten (red.): *Het bos in 1832. De betekenis van de eerste kadastrale gegevens*, Bijdragen aan de studiedag op 25 maart 2004 te Ellecom, Zuidwolde.
- Bos, J.A.A., B. van Geel, B.J. Groenewoudt & R.C.G.M. Lauwerier (2005). *Early Holocene environmental change, the presence and disappearance of early Mesolithic habitation near Zutphen (The Netherlands)*, *Vegetation History and Archaeobotany* (2005) 15, 27-43.
- Bradshaw, R.H.W., G.E. Hannon & A.M. Lister (2003). *A long-term perspective on ungulate-vegetation interactions*, *Forest Ecology and Management* 181, 267-280.
- Buisman, J., 2006. *Duizend jaar weer, wind en water in de Lage Landen, Deel 5*. Uitgeverij Van Wijnen, Franeker.
- Casparie, W.A. & W. Groenman-van Waateringe (1980). *Palynological Analyses of Dutch Barrows*, *Palaeohistoria* XXII, 7-65.
- Clason, A.T. & L. van Es (1993). *De oeros – Bos Primigenius – van Britsum* (Fr. gedateerd, *Paleo-Aktueel* 4, 110).
- Clason, A.T., F.J. Laarman & L.S. de Vries (2000). *Oeros en eland. 14C-datering als correctie op archeologische datering*, *Cranium* 17, nr. 1, 15-16.
- Cohen, K.M. H.J.A. Berendsen, E. Stouthamer & H. Kempen, in voorb.: *Zand in Banen - Zanddiepteattentiekaart van het IJsseldal en IJsseldelta / Sand-depth maps of the IJssel valley and IJssel delta*, Universiteit Utrecht/Provincie Gelderland.
- Craandijk, J., 1876. *Wandelingen door Nederland, met pen en potlood, Tweede deel*. Kruseman en Tjeenk Willink, Haarlem.
- Cruyningen, P.J. van, 2005. *Landgoederen en landschap in de Graafschap*, Historische publicaties Gelderland, deel 5. Stichting Matrijs, Utrecht.
- Demoed, H.B. (1987). *Mandegoed schandegoed. De markeverdelingen in Oost-Nederland in de 19de eeuw*, Zutphen.
- Dirkx, G.H.P. (1997). *... ende men sal van een erve ende goedt niet meer dan een trop schaepe holden. Historische begrazing van gemeenschappelijke weidegronden in Gelderland en Overijssel*. DLO-Staringcentrum rapport 499, Wageningen.
- Dirkx, G.H.P. (1998). *Wood-pasture in Dutch Common Woodlands and the Deforestation of the Dutch Landscape*, in: K.J. Kirby & Ch. Watkins (eds.), *The Ecological History of European Forests*, Walingford. 53-62.
- Doorninck, J.I. van (1894). *De cameraars-rekeningen van Deventer*, Derde deel, tweede stuk. Deventer.
- Graaf, J. de (1948). *Markeregt van Gooi. Overijsselsche stad-, dijk- en markeregten*, Derde deel, twintigste stuk. Vereniging tot Beoefening van Overijsselsch Regt en Geschiedenis. Zwolle.
- Groenewoudt, B.J. (2005). *Sporen van houtskoolproductie en landschapsdynamiek in een verdwenen bos bij Anloo*, *Nieuwe Drentse Volksalmanak* 122, 152-162.
- Groenewoudt, B.J. (2007). *Charcoal Burning and Landscape Dynamics in the Early Medieval Netherlands*, in: J. Klapste & P. Sommer (eds.): *Arts and Crafts in Medieval*

- Rural Environment, Ruralia VI*, 22-29th September 2005, Hungary, 327-337.
- Groenewoudt, B.J. (2006). *Sporen van oud groen. Bomen en bos in het historische cultuurlandschap van Zutphen-Looërenk*, in: O. Brinkkemper, J. Deeben, J. van Doesburg, D.P. Hallewas, E.M. Theunissen & A.D. Verlinde (red.): *Vakken in vlakken. Archeologische kennis in lagen*, Amersfoort (Nederlandse Archeologische Rapporten 32), 117-146.
- Groenewoudt, Bert, Henk van Haaster, Roy van Beek & Otto Brinkkemper (in druk). *Towards a reverse image. Botanical research into the landscape history of the Eastern Netherlands (BC 1100-AD 1500)*, *Landscape History*.
- Groothedde, M. (1999). *De nederzettingsoontwikkeling van Zutphen voor het jaar 1000*, in: M. Groothedde, G.E. Hartman, M.R. Hermans et. al. (red.): *De Sint-Walburgiskerk in Zutphen. Momenten uit de geschiedenis van een middeleeuwse kerk*, Zutphen, 9-30.
- Hagens, H., 1979. *Molens Mulders Meesters. Negen eeuwen watermolens in Twente en de Gelderse Achterhoek*, Almelo.
- Harthun, M. (1999). *Zur Bedeutung der Biberwiesen in der Mitteleuropäischen Urlandschaft*, in Gerken, B. & Görner, M. (eds.): *Europäische Landschaftsentwicklung mit grossen Weidetieren. Geschichte, Modelle und Perspektiven*, *Natur und Kulturlandschaft* 3, Höxter/Jena, 146-155.
- Heuvel, H.W. (1927). *Oud Achterhoeksch boerenleven*, Deventer.
- Hidding, M., J. Kolen & Th. Spek (2001). *De biografie van het landschap. Ontwerp voor een inter- en multidisciplinaire benadering van de landschapsgeschiedenis en het cultuurhistorisch erfgoed*, in: J.H.F. Bloemers (red.), *Bodemarchief in Behoud en Ontwikkeling: de conceptuele grondslagen*, Assen, 7-109.
- Hulshof, H.J. (1947). *De bereiding van houtskool in de Achterhoek*, *Landbouwkundig Tijdschrift, Maandblad van het Ned. Genootschap voor Landbouwwetenschap, orgaan van het Nederlands Instituut van Landbouwkundig Ingenieurs*, 59 (nr. 709/710), 261-263.
- Hulst, R.S. & A. Buisman (1991). *Borculo-Industrieterrein Noord*, Jaarverslag ROB 1990, 73-74.
- Keunen, L.J. (in voorb.). *Eeuwig grensland. Een historisch-geografische studie van Salland en de Achterhoek*, Dissertatie, Wageningen Universiteit. Wageningen.
- Künzel, R.E., D.P. Blok & J.M. Verhoeff (1988). *Lexicon van Nederlandse toponiemen tot 1200*, Amsterdam.
- Kuile, G.J. ter (1963-1969). *Oorkondenboek van Overijssel, regesten 797-1350, Volume I*, Zwolle.
- Kreuz, A. (2008). *Closed forest or open woodland as natural vegetation in the surroundings of Linearbandkaramik settlements*, *Vegetation History and Archaeobotany* 17, 51-64.
- Laak, J.C. ter (2005). *De taal van het landschap. Pilot toponiemen in de Berkelstreek*, Amersfoort (Rapporten Archeologische Monumentenzorg 123).
- Lauwerier, R.C.G.M. (1988). *Animals in Roman times in the Dutch Eastern River Area*, *Nederlandse Oudheden* 12; project Oostelijk Rivierengebied 1), 's-Gravenhage.
- Maes, B., & C. Rövekamp (2002). *Inheemse bomen en struiken in de Graafschap. Autochtone genenbronnen en oude bosplaatsen*, Utrecht/Millingen a/d Rijn.
- Markgren, G. (1969). *Reproduction of moose in Sweden*, Upsala.
- Martinet, J.F. (1790). *Beschrijving van het houtskoolen branden*, in: *Volledige beschrijving van alle konsten, (...)*, 6e deel (De Houtskoolenbrander), Dordrecht.
- Meihuizen, L.S. (1953). *De rekening betreffende het graafschap Gelre 1294-1295*, *Werken uitgegeven door Gelre*, no. 26, Arnhem.
- Mulder, J.W. (1887). 'Arkelstein', in: *Verslagen en Mededelingen van de Vereeniging ter bestudering van Overijsselsch Regt en Geschiedenis* 16,
- Muller Fz., S. & A.C. Bouman (1920). *Oorkondenboek van het Sticht Utrecht tot 1301*, deel I, Utrecht.
- Nijhoff, I.A., 1859. *Gedenkwaardigheden uit de geschiedenis van Gelderland, zesde deel, eerste stuk: Karel van Egmond, hertog van Gelre, graaf van Zutphen*. Is. An. Nijhoff en zoon, Arnhem.
- Pott, R. & J. Hüppe (1991). *Die Hudelandschaften Nordwestdeutschlands*, Münster.
- Raemaekers, D.C.M. (1999). *The Articulation of a 'New Neolithic'. The meaning of the Swifterbant Culture for the process of Neolithisation in the western part of the North European Plain*, Leiden (Archaeological Studies Leiden University 3).
- Roesingh, H.K. en A.H.G. Schaars (1996). *De Gelderse landbouw beschreven omstreeks 1825*, Een heruitgave van het landbouwkundige deel van de Statistische beschrijving van Gelderland (1826), Wageningen (Agronomisch-Historische Bijdragen, 15).
- Rooij, C.J. de (2006). *Waar de venen groeiden. De situering en transformatie van veengebieden in de Achterhoek*, *Scriptie Wageningen Universiteit*. Wageningen.
- Sloet, L.A.J.W. (1872). *Oorkondenboek der graafschappen Gelre en Zutphen tot op den slag van Woeringen, 5 juni 1288*, 's-Gravenhage.
- Svenning, J-C (2002). *A review of natural vegetation openness in north Western Europe*, *Biological Conservation* 104, 133-148.
- Spek, Th. (2004). *Het Drentse esdorpenlandschap; een historisch-geografische studie*, Utrecht (proefschrift Wageningen).
- Velde, H.M. van der, & M.C. Kenemans (2002). *Zelhem, archeologisch onderzoek Soerlant III*, Bunschoten (ADC-Rapport 135).
- Vriezen, Edwin, 2007. *Een veranderend landschap. Verkenkende studie naar de aanwezigheid van oud bos in Oost-Nederland*, Stageverslag Rijksdienst voor Archeologie, Cultuurlandschap en Monumenten, Amersfoort.
- Spek Th. & L. van Exter (2007). *Een paleogeografische kaart voor het kerspel Raalte en Heeten*. In H. van der Velde: *Germanen, Franken en Saksen in Salland. Archeologische en landschappelijk onderzoek naar de geschiedenis van het landschap en nederzettingenresten uit de Romeinse tijd en Vroege Middeleeuwen in centraal Salland*, Amersfoort (ADC Monografie 1), 391-397.
- Vera, F.W.M. (1997). *Metaforen voor de wildernis. Eik, hazelaar, rund en paard*, 's-Gravenhage.
- Vuure, C. van (2003). *De oeros. Het spoor terug*, Wageningen UR rapport 186, Wageningen.
- Wartena, R. (1989). *Het graafschap in Hamaland en de hof Enschede in Terwolde*, *Bijdragen en mededelingen Gelre* 80, 7-8.
- Willemse, N.W. (2006). *Projectgebied 4, Boevinkbrug te Lochem, gemeente Lochem. Een archeologische veldkartering bij uitvoering graafwerkzaamheden*, Amsterdam (RAAP-rapport 1268).
- Ziel, P.Y. & F. Baarslag (2008). *Inventarisatie landschapsoontwikkelingsplan gemeenten: Bronckhorst, Lochem, Zutphen, Enschede (rapport Royal Haskoning 9S2458.AO)*.

DR. B.J. GROENEWOUDT is senior-onderzoeker landschapsarcheologie, Rijksdienst voor Archeologie, Cultuurlandschap en Monumenten. b.groenewoudt@racm.nl

IR. L.J. KEUNEN is projectleider historische geografie, RAAP Archeologisch Adviesbureau, regio Oost. luuk.keunen@gmail.com